

Un violon dans mon école



Les élèves de quatre classes de 1H-2H seront initiés, dès la rentrée scolaire, à la pratique du violon dans leur programme scolaire grâce au projet de la Fondation Vareille.

Page 3

L'édito par Yannick DÉLITROZ | Conseiller municipal, «Aménagement, Urbanisme & Bâtiments»

Des Chiffres... et des Lettres

Ecrire un édit pour Monthey ma ville? Facile, il y a tellement à écrire. Mais bon, 1000 à 1200 signes*, quand on est bavard... Style télégraphique !

Depuis 17 mois à la tête du dicastère «Aménagement, Urbanisme & Bâtiments»: passionnant, complexe, varié. Possible grâce à des collaborateurs remarquablement compétents et efficaces.

Objectifs: conserver (améliorer) l'excellente qualité de vie offerte par notre ville. Privilégier des projets proposant une mixité, une vision écologique, sociale, harmonieuse. Communiquer avec la population sur les visions, les projets communaux, comme lors de la séance du 7 mai au Crochetan.

13'000: un chiffre qui a fait beaucoup parler de lui ces dernières semaines. Il correspond à l'augmentation maxi-

male de population proposée par notre schéma de densification. Ce chiffre ne doit pas être vu comme une volonté politique ou un objectif à atteindre. Il devrait rassurer les Montheyens. Si, dans les prochaines années, la population devait augmenter de, disons, 3'000 habitants, on voit que la ville a amplement la capacité d'accueillir ces nouveaux arrivants (page 5).

Un mot encore sur quelques articles que vous trouverez dans Monthey ma ville: le Chalet de Foges (page 2), le stade du Verney (page 4), des exemples qui montrent que notre ville évolue et que son offre de loisirs s'étoffe.

Et puisque Stoj est interviewé (page 9), je souhaite, pour terminer, exprimer mon admiration à tous ces bénévoles qui permettent à nos sociétés et à notre société d'exister. Total respect. Bel été ! ◀

* Le compte est (presque) bon!

SOMMAIRE

2 | Loisirs

Le Chalet de Foges en location

2 | Soit dit en passant

Visites guidées de la ville

4 | Sports

De nouveaux vestiaires et terrains au Verney

5 | Urbanisme

Quelle densification pour Monthey ?

6-7 | En images

Un label pour le Pavillon des Mangettes
Soirée des naturalisés

Inauguration de la déchèterie

Le parc du Crochetan en fête

8 | Conseil général

Les commissions permanentes

9 | L'invité

David Stojilkovic

10-11 | Vie locale

La Montheyenne
Nouvelles boîtes d'échange
La Fugue Chablaisienne
Monthey'stival
L'ARPAJ cherche des parents d'accueil

12 | Agenda

Programme des manifestations

Un chalet mis en location en pleine nature

Le Chalet de Foges – anciennement appelé Chalet la Moto Verte – vient d’être entièrement rénové. Depuis mi-juin, il fait désormais partie des salles et bâtiments à louer à Monthey.



Le Chalet de Foges comprend une salle de 20 places en bas et une autre de 60 places en haut. (Ville de Monthey)

Situé à la route des Fahys 11, en forêt et à 20 minutes en voiture du centre de Monthey, le Chalet de Foges est le nouveau site disponible à la location sur le territoire montheysan.

En mains communales, le lieu était loué à la société de trial Moto Verte depuis 1978. «La location comprenait le chalet mais aussi la mise à disposition des terrains avoisinants pour le trial», rappelle Jean-Luc Dubois, responsable de la voirie et des forêts de la Ville de Monthey. Afin de se conformer à la loi forestière fédérale interdisant la pratique de la moto en forêt, la société La Moto Verte a cessé de louer le Chalet de Foges. «Sur proposition de

A louer d’avril à novembre

Le Chalet de Foges n’étant pas isolé, son utilisation est limitée aux mois d’avril à novembre. Le prix de la location s’élève à 200 francs pour les résidents montheysans et à 400 francs pour les personnes domiciliées hors commune. Le règlement et les modalités de location peuvent être consultés sur www.montheytourisme.ch/salles

Réservations auprès du Théâtre du Crochetan au 024/ 475 79 10.

notre service et moyennant quelques travaux de réfection, le Conseil municipal a vu l’opportunité de remettre ce lieu à disposition de ses habitants», relève Gilles Cottet, municipal en charge des Infrastructures, de la Mobilité et de l’Environnement.

Rénovation des façades extérieures, rafraîchissement des deux salles intérieures, pose de sols en bois, installation de deux cuisines, réalisation d’un grill en extérieur: les travaux d’un montant de 185’000 francs - dont une grande partie ont été réalisés par les équipes communales de la voirie et des forêts - ont débuté l’été dernier et viennent de s’achever.

Le chalet est composé de deux parties distinctes, une en bas de 50m² d’une capacité de 20 personnes et l’autre de 100m² pouvant accueillir 60 personnes. Une cuisine et un poêle sont installés à chaque étage. Le lieu comprend également un WC sur la galerie, un local de rangement, une cave, un bûcher et un coin grillades à l’extérieur. Une place pouvant accueillir une vingtaine de voitures a été aménagée. Une signalétique piétonne a également été installée. «Depuis le site, un sentier pédestre bucolique permet de rejoindre le centre-ville en 30 minutes», conclut Jean-Luc Dubois. ◀

C.Mo.

..... SOIT DIT EN PASSANT

Des nouveautés pour les visites guidées de la ville

Pour venir compléter les visites historiques dispensées par l’archiviste de la ville Pierre-Alain Bezat, deux nouvelles visites guidées sont désormais disponibles pour des groupes. La première dévoile l’histoire de la dernière glaciation en parcourant le sentier des blocs erratiques. La deuxième, quant à elle, invite à une immersion au cœur du patrimoine industriel de la ville. Les visites qui durent entre 1h00 et 3h30 sont proposées par le guide touristique local, Monsieur Armand Favre.

Infos et inscriptions: Monthey Tourisme / tourisme@monthey.ch / 024 475 79 63 / <http://www.montheytourisme.ch/visites>



Un violon dans mon école

A l'instar de Zürich et de Martigny, les écoles primaires de Monthey lancent le projet mis en œuvre par la Fondation Vareille «un violon dans mon école». Les élèves de quatre classes de 1H-2H seront initiés à la pratique de l'instrument dans le cadre de leur programme scolaire général.

Permettre à des élèves de petits degrés de profiter d'une pratique instrumentale exigeant rigueur et persévérance et leur offrir, au service de l'équité sociale, un accès à la musique classique, tel est l'objectif de la Fondation Vareille avec son projet «un violon dans mon école».

A l'instar de Zurich, Martigny et en parallèle de Vernier (GE), Monthey introduit le projet «un violon dans mon école». Quatre classes de 1H-2H du Cinquantoux et du Mabillon seront initiées à cet instrument, dès la rentrée scolaire en août. Le programme comprend trois leçons hebdomadaires d'initiation musicale dans un premier temps avec des professeurs issus des Conservatoires, puis de pratique de l'instrument (par deux, par petits groupes ou par classe) en lieu et place des périodes de musique dans la grille horaire. Chaque enfant se verra attribuer un violon personnel pour la durée du projet (jusqu'au terme de la 4H), instrument qu'il pourra prendre à la maison à partir de la seconde année.



Pour enseigner le violon à des enfants qui ne savent encore ni lire ni compter, des couleurs sont utilisées pour chaque corde. (Fondation Vareille)

Développer les capacités avec la musique

«Une découverte précoce de la pratique instrumentale et une éducation musicale renforcée apportent aux enfants de nombreux bienfaits. Malheureusement, l'opportunité ou l'accès à l'instrument n'est pas toujours possible pour toutes les familles», relève Hélène Vareille, fondatrice et présidente de la Fondation. Par cette action ambitieuse et novatrice, la Fondation Vareille vise un double objectif : pédagogique tout d'abord, en développant les compétences d'apprentissage des enfants et leurs capacités cognitives, afin d'améliorer leurs résultats scolaires en général. Ils travailleront sur leurs capacités d'écoute et de concentration, tout en développant le plaisir d'apprendre et de progresser ensemble. Musical et artistique ensuite, en donnant aux enfants la chance de découvrir la musique classique à l'école, et en participant à des concerts et animations de grande qualité musicale, dans le cadre du partenariat entre la Fondation Vareille et le Verbier Festival.

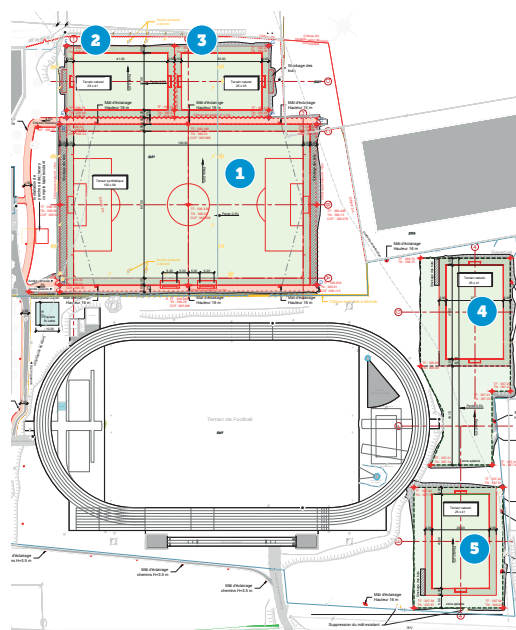
«Nous avons été approchés par l'Etat du Valais pour connaître notre intérêt à mettre en place ce projet à Monthey», relève Michael Morisod, directeur des écoles primaires. Ce projet a été accueilli avec enthousiasme par le corps enseignant. Le choix des classes pour intégrer le violon à l'école a été réfléchi par la direction des écoles. «Nous avons dû non seulement tenir compte des locaux disponibles pour l'enseignement de la musique mais aussi du cursus scolaire puisque le projet est poursuivi en 3H et 4H», relève Monika Witschi Dayer, adjointe à la direction. Deux classes se situant à proximité du Home «Les Tilleuls», des activités intergénérationnelles sont également envisagées. «Le but n'est pas d'en faire une filière élitiste mais différente qui partage ses expériences avec les parents, les autres élèves et la population», conclut le directeur Michael Morisod. ◀

De nouveaux vestiaires et terrains pour le stade du Verney

Dans le cadre du développement de la zone sportive du Verney, un terrain synthétique et quatre terrains juniors seront aménagés cet été. Pour répondre aux normes, de nouveaux vestiaires seront également construits.



Les nouveaux vestiaires seront accolés aux vestiaires actuels permettant de créer des circulations internes abritées. (Photomontage Chabbey Architectes)



Le terrain synthétique 1 sera réorienté et quatre terrains juniors 2-3-4 et 5 seront créés sur toute la zone. (DR)

Un terrain en synthétique pour une utilisation mixte football, rugby et football américain, quatre petits terrains pour les juniors et les entraînements ainsi que de nouveaux vestiaires: la première étape du schéma directeur de la zone sportive du Verney - validé en 2015 par le Conseil municipal - se concrétise. Les travaux, qui se dérouleront durant l'été jusqu'à la fin du printemps 2019, s'inscrivent dans la vision globale du développement de cette zone en site multisports.

D'une longueur de 100 mètres par 64 mètres, le terrain synthétique sera implanté à l'est du stade d'athlétisme et réorienté dans sa longueur nord-sud. Homologué par les ligues concernées, il permettra de s'entraîner même lors de conditions météorologiques difficiles et de périodes froides. «Quant au granulats de remplissage, d'entente avec les sociétés sportives, nous avons opté pour le liège. Cette matière est non seulement naturelle, mais elle offre plus de confort en été et nécessite moins d'arrosage», souligne Senta Gillioz, cheffe du service des Sports.

Deux terrains juniors en gazon naturel, contigus au terrain synthétique, seront réalisés. A cela s'ajouteront deux autres terrains juniors au sud du stade d'athlétisme. «La zone d'entraînement dans l'angle sud ouest du stade, tout comme les annexes doivent être aplanies, engazonnées et éclairées afin de permettre à plusieurs sociétés et clubs sportifs de continuer à s'entraîner et de soulager les installations actuelles», souligne Senta Gillioz.

Face à une utilisation croissante du site et pour répondre aux normes, les vestiaires actuels doivent être doublés. Un nouveau bloc vestiaires sera construit accolé et lié aux vestiaires actuels. Ce bâtiment comprendra quatre vestiaires et un vestiaire arbitre supplémentaire mais aussi une zone d'accueil et des circulations internes abritées. «Les espaces vestiaires pourront être fermés en fonction de l'utilisation et offriront plusieurs espaces de rangement, ceux-ci faisant sérieusement défaut sur le site du Verney», conclut Senta Gillioz. ◀

Quelle densité pour Monthey en 2030?

A quoi ressemblera la ville de Monthey dans 20 ans? Comment faire face à l'évolution de la population et de ses besoins? Le service «Urbanisme, Bâtiments & Constructions» a présenté à la population, le 7 mai dernier, le schéma directeur de densification ainsi que les grands projets urbanistiques.

L'ancien site Giovanola constitue un pôle stratégique de densification. (DR)



A Monthey, la population est passée de 13'000 à 18'000 habitants entre 1990 et 2018, soit une croissance de 30% sur 30 ans. Dans le même temps, son rôle de capitale régionale s'est fortement renforcé. Aujourd'hui, la ville de Monthey compte plus de 9'000 emplois, soit plus de 55% des emplois du district (contre 40% de sa population). Ce rôle central est également renforcé par le projet d'agglomération du Chablais.

Afin de faire face à cette croissance, la Ville de Monthey s'est dotée, en 2013, d'un schéma directeur de densification. «Tous s'accordent à dire que l'aménagement de notre territoire ne doit plus être pensé comme une accumulation de constructions simplement juxtaposées et qui s'étend sans fin, mais doit être centré sur une meilleure utilisation des potentiels existants», relève Yannick Délitroz, conseiller municipal en charge de l'Aménagement, de l'Urbanisme et des Bâtiments. Avec ce schéma directeur, la ville dispose d'une stratégie à long terme, devant permettre un développement harmonieux de la commune, tout en répondant à la croissance de population et des activités, ceci en alliant

la notion de quantité à celle de qualité.

Lundi 7 mai, la population était conviée à une séance de présentation du schéma directeur et des principaux projets urbanistiques en cours. Une septantaine de personnes ont répondu à l'invitation du service «Urbanisme, Bâtiments & Constructions» et ont ainsi pu poser toutes leurs questions. «Ce schéma directeur, tout comme celui de la mobilité et des espaces verts servent de fil rouge pour les projets communaux mais aussi privés autant en matière d'aménagement du territoire que des constructions», souligne Emilie Chaperon, architecte de ville.

Densifier le centre plutôt que le coteau

La première étape de l'élaboration du schéma directeur de densification a consisté en la définition des limites dans laquelle la ville est appelée à se développer. Il a été confirmé que le coteau ne serait que peu densifié, au profit de la plaine, plus propice. Puis, à l'intérieur des limites, il a fallu définir des stratégies par secteurs. Le principe de base prévoit une densification concentrique, les zones situées à proximité du centre-ville, plus accessibles et mieux dotées en

services de toutes sortes, étant destinées à être densifiées plus fortement que les zones périphériques. Certains pôles stratégiques ont été identifiés: des périmètres à fort potentiel, constitués de grandes surfaces vierges ou en friches, permettant la création de nouveaux quartiers. Ils ont la vocation de devenir des éléments majeurs de la structure urbaine de Monthey. La plupart d'entre eux sont partiellement ou totalement en mains publiques, conférant une certaine maîtrise sur le processus d'urbanisation. Il est ainsi possible de déclencher et réaliser les opérations de densification aux moments les plus opportuns, afin de permettre de gérer la croissance de l'immobilier montheyan en fonction des besoins.

Privilégier la qualité de vie

Enfin, pour l'ensemble des secteurs, certaines actions sont privilégiées, toujours dans le but d'atteindre une meilleure qualité, notamment la création de traversées piétonnes dans les quartiers ou encore l'installation d'espaces publics où se rencontrer. «Toutes ces mesures, ainsi que celles contenues dans les schémas directeurs, doivent ainsi permettre de faire cohabiter densité et qualité de vie de façon équilibrée et, surtout, durable», conclut Emilie Chaperon. ◀

C.Mo.

Les schémas directeurs de densification, des espaces verts et de la mobilité peuvent être consultés sur le site www.monthey.ch/ubc

Réception des nouveaux naturalisés

Chaque année, quelque 100 personnes domiciliées sur le territoire communal font la démarche officielle pour devenir Suisse ou Suissesse. Le 15 mars, une cinquantaine de personnes naturalisées en 2017 ont répondu à l'invitation des autorités communales. A cette occasion, le président Stéphane Coppel et le conseiller municipal en charge de l'intégration Gilles Borgeaud les ont félicités et les ont encouragés à participer activement à la vie citoyenne avant de partager le verre de l'amitié. ◀

Gilles Borgeaud a accueilli les nouveaux naturalisés.



Sébastien Schafer (à g.), délégué à l'intégration, avec un nouveau naturalisé.

C.Mo.



Inauguration officielle de la déchèterie

L'inauguration s'est déroulée en musique.



Mise en service en février, la nouvelle déchèterie a été inaugurée samedi 28 avril en présence des autorités et de la population. Avec davantage d'espace, des bennes plus volumineuses et des quais surélevés, elle a été conçue pour faciliter le tri et le confort des utilisateurs. Dimanche 17 juin lors de la Fugue Chablaisienne, la déchèterie sera l'une des 11 aires d'animation. L'occasion pour le public de se familiariser avec le tri et le recyclage. ◀

C.Mo.



Les animations pour sensibiliser au tri des déchets ont séduit les plus jeunes.



André Gischtig, en charge de l'exploitation de la déchèterie (à g.) et Patrick Genoud, responsable des espaces publics du service «Infrastructures, Mobilité & Environnement» entourent leur municipal Gilles Cottet.

Les commissions permanentes du législatif

En début d'année, nous vous avons parlé du rôle des membres du Bureau du Conseil général, aujourd'hui, nous avons envie de vous faire entrer dans le «secret» des commissions permanentes.



La CoGest examine les comptes et budgets et s'assure de la bonne gestion de la ville. (Ville de Monthey)

Les commissions permanentes du Conseil général sont au nombre de trois. Elles sont nommées pour chaque période administrative et sont plus connues pour les initiés sous leur acronyme: CoGest, BU et Agglo. CoGest pour «Commission de gestion», BU pour «Commission d'édilité et d'urbanisme» et Agglo pour «Commission d'agglomération».

Les sept membres et les sept suppléants, choisis au prorata des forces politiques, sont également élus pour quatre ans, lors de l'Assemblée constitutive du Conseil général, en début de période. Cette même Assemblée désigne les trois présidents. Le mandat de ces commissions consiste à établir un rapport pour le Conseil général en fonction des objets étudiés.

CoGest

La CoGest est présidée par Fabrice Caillet-Bois (AdG), dont c'est la deuxième législature. Cette commission est particulièrement importante car elle traite des finances. En effet, la CoGest examine le budget, les comptes et la gestion du Conseil municipal, tout comme les demandes de crédits supplémentaires ou complémentaires. Elle a le pouvoir de convoquer les présidents des dicastères et de procéder à l'étude des objets proposés par le Bureau du Conseil général. De plus, elle a accès librement à toutes les informations et documents qu'elle souhaite se voir remettre. Deux moments forts dans cette commission: juin, où elle étudie les comptes et décembre où elle analyse le budget. Le reste de l'année, son travail

consiste principalement à étudier les demandes de crédits complémentaires, comme ce fut le cas en mars dernier, avec la sollicitation d'un crédit complémentaire pour le foyer de jour.

BU

La commission BU (Bâtiments et Urbanisme) est présidée par notre doyen de fonction, Joseph Calamo (PDC), qui effectue sa cinquième législature. Cette commission procède à l'étude des dossiers dans le domaine de l'édilité, de l'urbanisme et des travaux publics. Récemment, elle s'est penchée sur la réactivation du crédit complémentaire pour les locaux d'archives.

Agglo

Quant à la troisième commission, l'Agglo elle procède à l'étude des dossiers touchant l'agglomération. À sa tête, David Puipe (PLR) qui entame sa deuxième législature. Dans le cadre de ses compétences, la commission travaille en collaboration avec les législatifs des communes membres de l'agglomération. Son gros dossier est bien sûr le projet d'agglomération, transmis à la Confédération, qui demande d'avoir une vision d'avenir en matière d'urbanisation et de mobilité. Ces trois commissions permanentes fournissent un travail considérable en réunissant régulièrement leurs membres afin d'étudier les différents dossiers et de fournir des rapports détaillés au Conseil général. Un travail de l'ombre qui mérite une mise en lumière et une reconnaissance. ◀

Le Bureau du CG

«Des courts neufs pour une nouvelle dynamique»

A 34 ans, David Stojilkovic est un touche-à-tout. En couple depuis 12 ans et papa de deux jeunes enfants, ce professeur de sport au cycle de Collombey-Muraz joue au tennis, au foot et au golf. Il est également président du comité d'organisation de l'Oktoberfest et a repris, en décembre 2018, la présidence du Tennis Club Monthey.

David Stojilkovic, à quoi carburez-vous?

A la Suze Henniez! Oups, pas bon pour un sportif! (*Rires*). Plus sérieusement, j'ai toujours aimé organiser et m'investir dans la vie associative. Cette façon de faire, je la dois principalement à mon papa et mon grand-papa qui ont toujours été actifs dans les sociétés locales en dirigeant plusieurs clubs et qui m'ont transmis cette passion.

Quel regard portez-vous sur Monthey?

J'y vis depuis 27 ans et la ville a connu évidemment plusieurs mutations depuis. Mais une chose demeure immuable: il y fait bon vivre. Même si l'humour monthey-san apparaît certes un peu grinçant vu de l'extérieur, les gens sont sympathiques et très ouverts.

Quel endroit aimez-vous particulièrement?

Il est évident que les courts du Tennis Club et leur couleur ocre attirent mon regard, mais les aménagements réalisés aux Mangettes me plaisent également pour me balader en famille.

Vous avez repris en début d'année, la présidence du comité du Tennis Club Monthey. Quelles sont vos priorités pour ce club?

Il y a eu beaucoup à faire dans plusieurs domaines depuis le mois de décembre, mais mon envie principale et celle du nouveau comité est d'apporter une nouvelle dynamique au club de manière générale afin que celui-ci (re)devienne notamment un espace convivial où les gens ont du plaisir à passer du temps et à se côtoyer.

Un joli défi, ce d'autant plus que vous jouez depuis un mois sur des courts entièrement rénovés...

Oui, nous avons la chance de débiter cette saison avec des courts flambant neufs et pour cela je tiens au nom de tout le club à remercier chaleureusement la commune sans qui rien n'aurait pu se faire. Nous avons travaillé main dans la main pour mener ce projet à bien et le résultat est resplendissant. D'ailleurs, les premiers échos qui émanent de nos membres et même d'anciens professionnels sont unanimes: les sensations sur ces courts sont optimales et le plaisir est là! N'oublions pas

que nos vestiaires subissent également une cure de jouvence cette année ainsi que l'année prochaine, ce qui ravit l'ensemble de nos utilisateurs.

Comment se porte la relève tennistique?

Notre mouvement junior compte actuellement 105 jeunes qui s'entraînent sur nos courts de manière hebdomadaire, voire quotidiennement pour certains. La plupart de nos jeunes s'adonnent à ce sport de manière ludique mais dans nos projets futurs, nous souhaitons mettre progressivement en place une structure compétitive performante, ce qui contribuera probablement à étoffer notre offre en matière de formation tennistique.

Monthey, dans 20 ans, vous l'imaginez comment?

Je l'imagine comme une agglomération dotée d'un centre sportif de grande envergure où différentes associations se côtoieraient et où tous les sportifs chablaisiens y trouveraient leur bonheur. ◀

C.Mo.



Président du TC Monthey, David Stojilkovic se réjouit d'inaugurer les nouveaux courts le 22 juin prochain. (Ville de Monthey)

Une Fugue au gré des cycles de la nature

Dimanche 17 juin entre 10h et 17h aura lieu la 8^e édition de la Fugue Chablaisienne. Profitez à vélo, en rollers ou en trottinette, d'un parcours sécurisé de 42 km pour explorer votre région, son paysage et ses activités! Vous pourrez suivre, en temps réel, votre trajet sur votre téléphone et/ou tablette, grâce à la géolocalisation du plan interactif disponible sur www.la-fugue.ch.

Le parcours traverse les 8 communes partenaires: Ollon, Aigle, Bex, Massongex, Monthey, Collombey-Muraz, Vionnaz et Vouvry et 11 aires d'animation. Cette année, un concours de photos est organisé. Chaque participant pourra poster sa photo, en lien avec le thème 2018, sur la page Facebook de La Fugue Chablaisienne. Les auteurs, dont l'image remportera le plus de «Like», seront récompensés de généreux prix.



Retrouvez toutes les informations sur www.la-fugue.ch ou sur la page Facebook www.facebook.com/lafuguechablaisienne.

ARPAJ du Chablais



Association Réseau des Parents d'Accueil à la Journée

L'ARPAJ cherche des parents d'accueil

Avec une demande de placement d'enfants toujours croissante, l'Association Réseau des Parents d'Accueil à la Journée (ARPAJ) cherche des accueillantes pour l'ensemble de ses communes, de la vallée d'Illiez à St-Gingolph.

Vous souhaitez devenir accueillante agréée en milieu familial de jour? Si vous disposez de temps libre pour accueillir des enfants à votre domicile, êtes domiciliée sur une des communes du réseau depuis au moins une année et vous souhaitez obtenir un revenu accessoire

tout en restant disponible pour vos enfants, prenez contact avec l'ARPAJ!

L'ARPAJ offre aux accueillantes un suivi et un encadrement liés aux exigences d'un réseau avec les avantages qui en découlent. De plus, l'accueillante bénéficie d'une formation de base continue, adaptée et ciblée.

Contact: 024/472 30 50 (laisser un message sur le répondeur) ou par mail à info@arpaj.ch

EN BREF

SUITE DE LA RÉFECTION DE LA COUR DU VIEUX COLLÈGE

La deuxième partie des travaux de réfection de la partie nord de la cour d'école du Vieux Collège se déroulera durant les vacances scolaires d'été. Le mur et les barrières de l'enceinte seront rafraîchis et repeints. L'enrobé sera totalement refait et le sol aplani. Des poubelles seront posées et le couvert à vélos sera remplacé. Le site sera également mis en valeur grâce à un éclairage public adapté.

SUBVENTIONS POUR LES ÉNERGIES RENOUVELABLES ET L'EFFICACITÉ ÉNERGÉTIQUE

Vous souhaitez poser des panneaux photovoltaïques, faire un bilan énergétique de votre maison ou changer vos habitudes en matière de mobilité? La Ville de Monthey propose aux particuliers et aux entreprises des subventions communales dans le domaine de l'énergie et de la mobilité. Une brochure détaillée des aides proposées sera envoyée avec la facture d'électricité du mois de juin.

NOUVEAUX GUICHETS POUR L'OFFICE DE LA POPULATION

Ayant déménagé au 3^e étage du Bâtiment administratif durant le temps des travaux, l'Office de la population vient de réintégrer ses locaux au rez-de-chaussée. Afin d'offrir aux citoyens un service adapté à leurs attentes, depuis le 7 mai, et pour une phase test de quelques mois, les bureaux de l'Office de la population sont fermés le lundi matin mais ouverts de 14h à 19h. Du mardi au vendredi, l'horaire habituel est maintenu: de 9h à 11h et de 14h à 16h.



De nouvelles boîtes d'échange

En juin, 4 nouvelles boîtes d'échange sont installées dans 4 quartiers de la ville (rte de la Jurna, ch. d'Arche, ch. des Facteurs et rue de l'Industrie). Pour rappel, ces boîtes permettent aux citoyens d'amener ce qu'ils souhaitent échanger ou partager, ce dont ils n'ont plus l'utilité. Ces différents objets pourront trouver une deuxième vie et être adoptés par un autre habitant du quartier.

Voilà déjà deux ans que la première boîte montheysanne a vu le jour au chemin de Dailles et le succès est au rendez-vous! Livres, dvds, magazines, ... La boîte voit défiler de nombreux objets. C'est également grâce à ce projet pilote que 7 citoyens ont développé le concept dans leur quartier, en collaboration avec Soluna et les services techniques de la Ville, ce qui a permis la création de ces 4 nouvelles boîtes.



La boîte d'échange au chemin des Dailles connaît un franc succès. (Ville de Monthey)

Plus d'infos et actualités sur Facebook: [Boîte d'échange Monthey](#)

La Montheysanne, course 100% féminine



© DR

Le 26 août prochain au stade du Verney, participez à la Montheysanne, une course 100% féminine et soutenez les femmes qui luttent contre le cancer. Enfants, papa, grands-parents, amis, venez encourager vos favorites! Tous pourront se détendre et refaire la course autour d'un repas, d'une boisson, d'un massage ou autres animations, qui seront proposés dans le village La Montheysanne. Le sport, le bien-être, la bonne humeur et le soutien aux femmes atteintes par le cancer sont la philosophie de cette course. La Ville de Monthey l'a bien compris en offrant les inscriptions de toutes les fillettes.

Toutes les informations sur www.lamontheysanne.ch

Monthey'stival, l'événement du début de l'été



© Monthey Tourisme

Dès la mi-juin, une atmosphère estivale règnera sur Monthey. Les aficionados du ballon rond pourront suivre le Mondial de Football sur la Place Tübingen, à la patinoire et dans les nombreux établissements publics de la ville grâce à des écrans spécialement installés pour l'occasion. Vendredi 22 juin, les animations ne se résumeront pas aux écrans de TV. Lors du Monthey'stival, différents concerts et Dj's se produiront dans les bars avant et après les matchs. Vous pourrez ainsi vibrer sur des rythmes éclectiques, de l'électro au rock jusqu'à 2h du matin. Que ce soit pour sortir le maillot de votre équipe favorite ou vous déhancher sur des rythmes effrénés, vous n'aurez plus d'excuses pour ne pas sortir le 22 juin prochain à Monthey!

Plus d'infos: www.montheytourisme.ch/montheystival

Animations de juin à novembre 2018

JUIN

- 15 **Mini-Triathlon Populaire** | Piscine Découverte
- 16 **Fête de la Castalie**
- 16 **Concert** | *orchestre siga volando* | Kremlin
- 17 **Fugue Chablaisienne**
- 21 **Cinema** | *killer crocodile* | Kremlin
- 22 **Monthey'stival** | Centre-Ville

JUILLET

- 7 **Marché Folklorique** | Place Hôtel-de-Ville
- 7 **Coffre-Ouvert** | Esplanade du Théâtre
- 14 **Marché Folklorique** | Place Hôtel-de-Ville
- 15 **Pique-Nique Géant** | Parc du Crochetan
- 21 **Marché Folklorique** | Place Hôtel-de-Ville
- 28 **Marché Folklorique** | Place Hôtel-de-Ville

AOÛT

- 1 **Fête Nationale** | Esplanade du Théâtre
- 4 **Marché Folklorique** | Centre-Ville
- 4 **Coffre-Ouvert** | Esplanade du Théâtre
- 11 **Marché Folklorique** | Place Hôtel-de-Ville
- 11 **Chablues Festival** | Parc du Crochetan
- 18 **Marché Folklorique** | Place Hôtel-de-Ville
- 18 **Marché Artisanal Fartisâna** | Centre-Ville
- 25 **Marché Folklorique** | Place Hôtel-de-Ville
- 25 **Tournoi de Pétanque** | Les Giettes
- 26 **Course Féminine La Montheysanne**
Stade du Verney

SEPTEMBRE

- 1 **Caisse à Savon Show** | Centre-Ville
- 1-2 **Trial 4x4** | Z.I Boeuferrant
- 1-2 **Journées Européennes du Patrimoine**
Château
- 8 **Vide-Grenier et Marché aux Puces**
Centre-Ville
- 8 **Coffre-Ouvert** | Esplanade du Théâtre
- 8 **Sortie Mycologique** | Les Giettes

- 8 **Concert** | *Love Cans* | Kremlin
- 14-15 **Opéra** | *Les Noces de Figaro*
Théâtre du Crochetan
- 14-16 **World Food Festival** | Esplanade du Théâtre
- 15 **Samedi du Goût** | Centre-Ville
- 22 **Samedi de la Forêt** | Centre-Ville
- 26-30 **Théâtre musical** | *Frida Jambe de Bois*
Théâtre du Crochetan

OCTOBRE

- 2 **Conterie pour enfants** | Médiathèque
- 2-6 **Théâtre musical** | *Frida Jambe de Bois*
Théâtre du Crochetan
- 6 **Samedi de la Ferme** | Centre-Ville
- 6 **Coffre-Ouvert** | Esplanade du Théâtre
- 14 **Concert au Château**
- 18-20 **Danse** | *Nicolas Turicchia* | Théâtre du Raccot
- 19 **Concert** | *Josman* | Pont Rouge
- 27 **Halloween** | Centre-Ville
- 27 **Concert** | *Boss Hogg* | Kremlin
- 31 **Loto de l'Harmonie** | Salle de la Gare du Verney

NOVEMBRE

- 2 **Théâtre** | *Sous Silence* | Théâtre du Crochetan
- 3 **Coffre-Ouvert** | Esplanade du Théâtre
- 5-11 **International Chablais Hockey Trophy**
Patinoire du Verney
- 6 **Conterie pour enfants** | Médiathèque
- 9 **Nuit du Conte** | Médiathèque
- 10-11 **Cirque – Humour** | *Machine de cirque*
Théâtre du Crochetan
- 17-18 **Hik et Nunk**
- 22 **Humour** | Michel Boujenah
Théâtre du Crochetan
- 24 **Concert** | *Madame Robert* | Kremlin
- 25 **Concert au Château**
- 25 **Loto du Ski-Club Choëx** | Salle de Choëx
- 29 **Théâtre** | *Vous n'aurez pas ma haine*
Théâtre du Crochetan



IMPRESSUM

Editeur
Commune de Monthey

Journaliste
Céline Monay (C. Mo)

Impression
Montfort SA – Monthey

Pour écrire au journal
celine.monay@monthey.ch

POUR PLUS D'INFORMATIONS

- ▶ www.montheytourisme.ch
- ▶ www.monthey.ch
- ▶ Tél. 024 475 79 63

Marché en ville:
tous les mercredis de 8h à 12h30

Visite guidée de la ville:
chaque 2^e mercredi du mois à 10h

Expositions tout au long de l'année

Galerie du Crochetan
Grange à Vanay
Médiathèque
Galerie du Laurier
la fabrik h2